

# ANTAGANDEHANDLINGAR UPPHÄVANDE AV DEL AV STADSPLAN FÖR DEL AV GYLJERYD 1:3 MM (RONDELLEN) MULLSJÖ KOMMUN

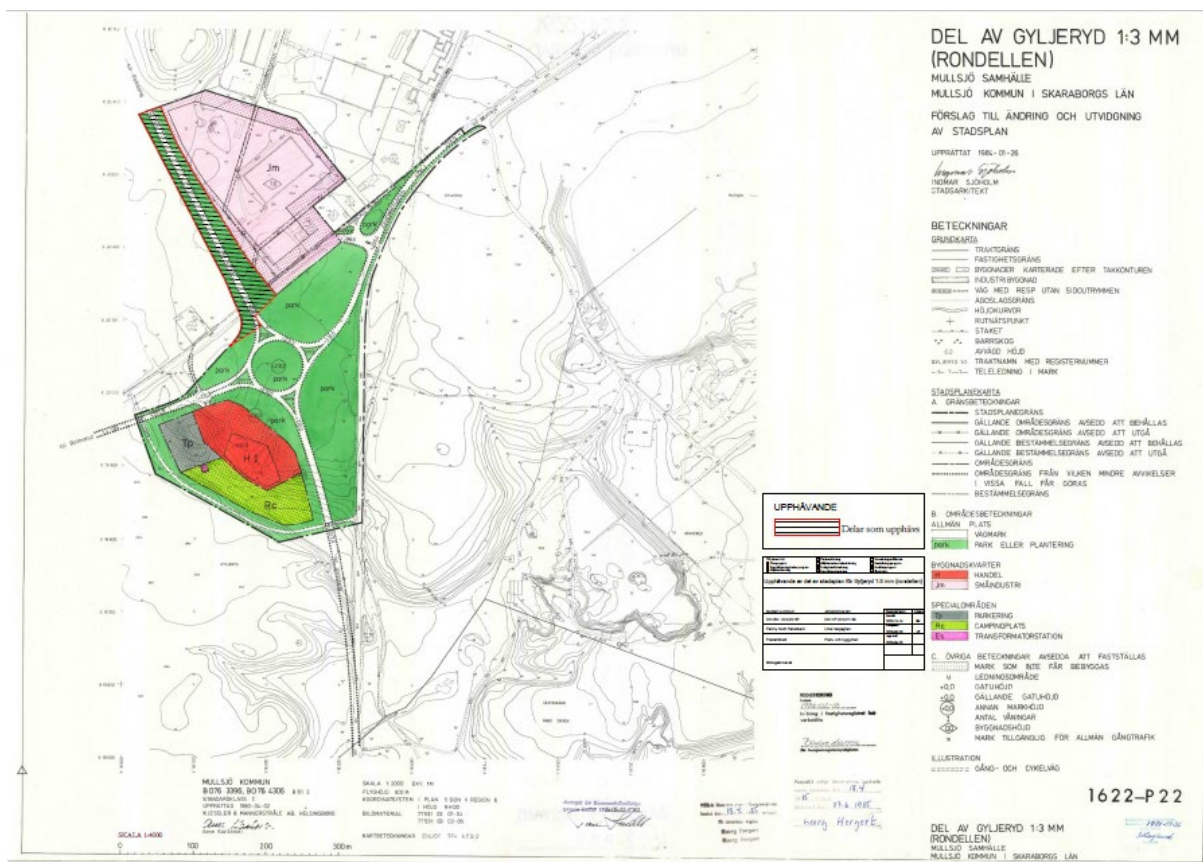


## Antagandehandling

Förenklat standardförfarande

Drn BN: 2022/2167, Drn KF: 2022/1138

Laga kraft: 2023-06-20



## Planbeskrivning Upphävande av del av stadsplan för del av Gyljeryd 1:3 mm (rondellen)

MULLSJÖ TÄTORT, MULLSJÖ KOMMUN  
JÖNKÖPINGS LÄN

## Sammanfattning

Förslaget avser ett upphävande av del av stadsplanen ”Del av Gyljeryd 1:3 mm (rondellen)”. Syftet med upphävandet är att möjliggöra en breddning av väg 26/47. Upphävandet av del av stadsplanen har tagits fram på begäran av Trafikverket då den befintliga planen inte möjliggör Trafikverkets projekterade nya utformning av väg 26/47.

Upphävandeområdet är beläget vid cirkulationsplatsen där väg 185, väg 26/47 samt Jönköpingsvägen möts, vid den så kallade VIP-rondellen i Mullsjö tätort. Upphävandet berör fastigheterna Margretheholm 1:4, Gyljeryd 1:3 samt Gyljeryd 1:32 och innefattar cirka 3000 kvadratmeter vägmark och cirka 9000 kvadratmeter parkmark.

Genom ett upphävande blir det angivna området inte längre reglerat och därmed uppstår ett planlöst läge. Vidare innebär detta att Trafikverkets förslag till vägplan inte blir planstridigt inom den del av stadsplanen som avses upphävas.

## Politiskt beslut

Kommunstyrelsen i Mullsjö kommun beslutade 2022-09-07 att uppdra åt byggnadsnämnden att utreda möjligheten att upprätta ny detaljplan för Margretheholm 1:4 med flera.

Genom utredning av planområdets förutsättningar i relation till förväntad ny anläggning av väg har processen att upprätta en ny detaljplan för området övergått till en process för upphävande av del av befintlig stadsplan. Ett upphävande av del av stadsplanen ”Del av Gyljeryd 1:3 mm (rondellen)” bedöms inrymmas inom det ursprungliga politiska beslutet att upprätta ny detaljplan.

## Undersökning av behovet att upprätta en strategisk miljöbedömning

Vid ett upphävande av en del av en stadsplan ska kommunen undersöka om upphävandet kan antas medföra betydande miljöpåverkan, i enlighet med 6 kap. 5 § miljöbalken. Om upphävandet av planen kan antas medföra betydande miljöpåverkan ska en strategisk miljöbedömning genomföras. Upphävandet bedöms inte medföra betydande miljöpåverkan. Läs mer i bilagan ”Undersökning av behovet att upprätta en strategisk miljöbedömning”.

## Planhandlingar

- Plankarta
- Planbeskrivning
- Fastighetsförteckning
- Gällande stadsplan (akt 1622-P22)
- Samrådsredogörelse

## Övriga handlingar/utredningar

- Undersökning av behovet att upprätta en strategisk miljöbedömning

Samtliga handlingar och utredningar som Trafikverket har tagit fram och som hänvisas till i denna planbeskrivning går att läsa på Trafikverkets webbplats.

## Planförfarande

Detta upphävande handläggs med ett förenklat standardförfarande. Detta innebär att planförslaget kan gå direkt från samråd och samrådsredogörelse till antagande och att samrådet blir det enda tillfället att lämna synpunkter för att sedan ha rätt att överklaga beslutet. Se processbeskrivning på nästa sida.

För att ett förenklat standardförfarande ska kunna tillämpas för ett upphävande ska:

- Genomförandetiden ha gått ut för den detaljplan som avses upphävas.
- Upphävandet vara förenlig med översiktsplanen och Länsstyrelsens granskningsyttrande över översiktsplanen.
- Upphävandet inte vara av betydande intresse för allmänheten eller av stor betydelse i övrigt.
- Upphävandet inte kunna antas medföra en betydande miljöpåverkan.

Upphävandet bedöms vara förenligt med dessa punkter och kan därför handläggas med ett förenklat standardförfarande.

## Detaljplan

En detaljplan är det verktyg som kommunen använder sig av för att reglera användningen av mark- och vattenområden i kommunen. En detaljplan ska bestå av en plankarta som är juridiskt bindande och en planbeskrivning. I vissa detaljplaner kompletteras detaljplanen med illustrationskarta, program och/eller miljökonsekvensbeskrivning. Detaljplanekartan styr hur marken och vattenområden får användas genom exempelvis bestämmelser som bostäder, handel och park. Kartan kan även reglera bland annat byggnadsstorlek, byggnadshöjd eller avstånd mellan byggnader och tomtgräns.

Planbeskrivningen har ingen egen rättsverkan utan har som syfte att underlätta förståelsen för planförslagets innebörd. I planbeskrivningen ska planens syfte, förutsättningar, konsekvenser och hur planen ska genomföras redovisas. Skälen till planens utformning och de bestämmelser som finns i plankartan ska även motiveras och eventuella avsteg från kommunens översiktsplan ska framföras.

## Stadsplan

Innan plan- och bygglagen trädde i kraft år 1987 reglerades mark- och vattenanvändningen genom stadsplaner och byggnadsplaner. Sedan plan- och bygglagen infördes gäller både stadsplaner och byggnadsplaner som detaljplaner.

## Upphävande av detaljplan

Om en detaljplan är inaktuell eller förhindrar en önskvärd utveckling kan kommunen upphäva hela eller delar av detaljplanen. Vid ett upphävande av en detaljplan uppstår ett planlöst läge. Om någon avser att utföra en lovpliktig åtgärd på platsen behöver kommunen bedöma om åtgärden kräver en ny detaljplan eller om åtgärden kan prövas direkt genom bygglov. Ett upphävande av en detaljplan kan både initieras av kommunen själva och av någon annan aktör som planerar att vidta en åtgärd som förutsätter att en detaljplan upphävs.

## Framtagandeprocess för detaljplan med förenklat standardförfarande



### Planbesked

Planprocessen påbörjas genom att en exploatör eller en annan privat aktör ansöker om planbesked. Ett ärende kan även väckas genom att kommunen själva initierar planläggning av ett område. Tjänstemän på planavdelningen tar fram underlag och utreder möjligheten att planlägga området enligt föreslagen markanvändning. Därefter beslutar samhällsbyggnadsnämnden om startbeslut för planen och återkopplar till aktören om planläggning ska påbörjas eller inte genom ett planbesked.



### Samråd

Om ärendet får startbeslut kan planavdelningen påbörja arbeta med att upprätta en planhandling inför samråd. Genom samrådet kan kommunen samla in ett brett kunskapsunderlag som ökar möjligheterna till att framställa en plan som reglerar en önskvärd markanvändning utifrån olika intressen. De som har rätt att delta vid samrådet och ge synpunkter är sakägare, länsstyrelsen, lantmäteriet, andra berörda kommuner, kommunala myndigheter och andra som kan anses ha ett väsentligt intresse i planen. Samrådstiden varierar och tiden för samråd offentliggörs i tidningen.

Synpunkter ska lämnas in skriftligen under samrådstiden och skickas till Mullsjö kommun, Box 47, 565 21 Mullsjö eller via e-post till [planobygg@mullsjö.se](mailto:planobygg@mullsjö.se). De synpunkter som inkommer sammanställs och kommenteras av kommunen i en samrådsredogörelse. Planförslaget korrigeras sedan utifrån samrådsredogörelsen.



### Antagande

När samrådsredogörelsen är utskickad kan planförslaget antas av kommunfullmäktige. Efter antagandet kan de sakägare som lämnat in skriftliga synpunkter vid samrådet och vars synpunkter inte har tillgodosetts överklaga beslutet hos Mark- och miljödomstolen. Överklagandet ska göras inom 3 veckor från det att beslutet om antagande har offentliggjorts.



### Laga kraft

När överklagandetiden har gått ut och om ingen har överklagat, vinner detaljplanen laga kraft. Vid överklagande av detaljplanen prövas fallet av Mark- och miljödomstolen och kan sedan överklagas vidare till Mark- och miljööverdomstolen. När fallet har avgjorts i domstolen kan planen antingen upphävas eller vinna laga kraft.

## Innehållsförteckning

<b>Inledning</b> .....	<b>7</b>
Bakgrund.....	7
Syfte.....	7
<b>Plandata</b> .....	<b>8</b>
Läge.....	8
Areal.....	8
Markägoförhållanden .....	8
<b>Planförslag</b> .....	<b>9</b>
Upphävandets huvuddrag.....	9
Avgränsning av upphävandeområdet .....	9
<b>Tidigare ställningstaganden</b> .....	<b>10</b>
Gällande stadsplan.....	10
Översiktsplan.....	11
Vägplan.....	11
<b>Planeringsförutsättningar och konsekvenser</b> .....	<b>12</b>
Mark och vatten .....	12
Bebyggelse.....	12
Kulturvärden .....	12
Riksintressen.....	13
Hushållningsbestämmelser enligt 3 kap. Miljöbalken.....	14
Miljökvalitetsnormer .....	14
Miljö.....	14
Hälsa och säkerhet.....	14
Fysisk miljö .....	17
Sammanfattning av konsekvenser .....	18
<b>Genomförandefrågor</b> .....	<b>19</b>
Fastighetsrättsliga frågor.....	19
Tekniska frågor.....	19
Ekonomiska frågor.....	20
Organisatoriska frågor.....	20
<b>Medverkande tjänstepersoner</b> .....	<b>20</b>
Medverkande .....	20

## Inledning

### Bakgrund

Trafikverket planerar en ombyggnad av väg 26/47 längs sträckan mellan Mullsjö och Slättäng. Väg 26 sträcker sig mellan Halmstad och Mora, via Jönköping och Kristinehamn och är av särskild nationell betydelse eftersom den ingår i det nationella stamvägnätet. Väg 47 kopplar samman Oskarshamn och Trollhättan och är en viktig pendlingsväg mellan sydöstra Skaraborg, Mullsjö och Jönköping. Väg 26/47 utgör därav en betydelsefull förbindelse mellan södra Halland, Jönköpingsregionen, Skaraborg, Värmland och Dalarna.

Sträckan mellan Mullsjö och Slättäng är cirka 15 kilometer lång och utgörs av en 8 meter bred väg. Vägen är prioriterad för både godstransporter, långväga personresor och dagliga personresor. Viltstängsel och mötesseparering saknas längs den aktuella vägsträckan, vägen är smal och det finns flera korsningar och anslutningar till vägen. Detta innebär att framkomligheten är begränsad och att risken för olyckor är stor längs sträckan mellan Mullsjö och Slättäng. Då sträckningen har höga trafiksiffror men en låg vägstandard har Trafikverket beslutat att åtgärder för att öka framkomligheten och trafiksäkerheten bör utföras.

Ombyggnationen av väg 26/47 planeras utföras genom en breddning av den befintliga vägen till en mötesfri väg. Genom breddningen kommer plats ges åt ett mitträcke och ett ytterligare körfält på vissa sträckor, vilket gör vägen till en så kallad gles 2+1 väg. För att minska olycksrisken föreslås viltåtgärder med viltstängsel och faunapassager längs den aktuella sträckan och att antalet anslutande vägar ska reduceras. Utöver detta kommer även en del av sträckan, mellan Mullsjö Norra och Broholm, att kompletteras med en gång- och cykelväg.

Inom detaljplanelagt område får inte väg byggas i strid mot aktuella bestämmelser eller planer. Den projekterade ombyggnationen av väg 26/47 strider mot en bestämmelse om parkmark i stadsplanen ”Del av Gyljeryd 1:3 mm (rondellen)”. För att möjliggöra Trafikverkets vägplan krävs därför ett upphävande av en del av den gällande stadsplanen.

### Syfte

Syftet med upphävandet är att möjliggöra en breddning av väg 26/47. Upphävandet av del av stadsplanen har tagits fram på begäran av Trafikverket då den befintliga planen inte möjliggör Trafikverkets projekterade nya utformning av väg 26/47. Upphävandet berör fastigheterna Margretholm 1:4, Gyljeryd 1:3 samt Gyljeryd 1:32 och innefattar mark planlagd med användningsbestämmelserna väg och park.

## Plandata

### Läge

Området där en del av stadsplanen föreslås upphävas är beläget vid cirkulationsplatsen där väg 185, väg 26/47 samt Jönköpingsvägen möts, vid den så kallade VIP-rondellen i Mullsjö tätort. Cirkulationsplatsen ligger cirka 2 kilometer från Mullsjö station. Upphävandet omfattar väg 26/47 från VIP-rondellen och cirka 300 meter norrut. Upphävandeområdet angränsas av ett industriområde i öster och skogsmark i väster.



Figur 1: Lokaliseringsbild. Området som föreslås upphävas är markerat i rött.

### Areal

Området som föreslås upphävas är cirka 12 000 kvadratmeter stort.

### Markägoförhållanden

Upphävandet berör främst delar av fastigheten Margretholm 1:4 samt en mindre del av fastigheten Gyljeryd 1:3 och fastigheten Gyljeryd 1:32. Fastigheterna Margretholm 1:4 och Gyljeryd 1:3 är i privat ägo och fastigheten Gyljeryd 1:32 ägs av Mullsjö kommun.



# Planförslag

## Upphävandets huvuddrag

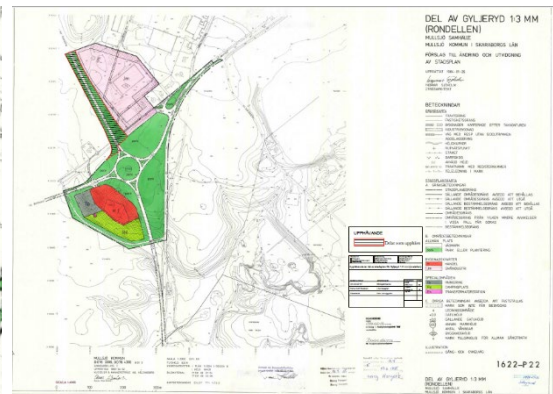
Förslaget avser ett upphävande av del av stadsplanen ”Del av Gyljeryd 1:3 mm (rondellen)”. Den del av stadsplanen som föreslås upphävas omfattar cirka 3000 kvadratmeter vägmark och cirka 9000 kvadratmeter parkmark. Upphävandeområdet redovisas i plankartan genom en röd linje och skraffering. Det angivna området blir genom ett upphävande inte längre reglerat och därmed uppstår ett planlöst läge.

## Avgränsning av upphävandeområdet

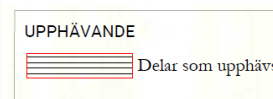
Upphävandeområdet har avgränsats utifrån Trafikverkets vägplan för att säkerställa att den projekterade utformningen av vägen inte blir planstridig. Upphävandet föreslås från planområdesgränsen i norr och väster till användningsgränsen mellan markanvändningarna parkmark och industrimark i öster.



Figur 2: Området som föreslås upphävas.



Figur 3: Plankartan med upphävandet.



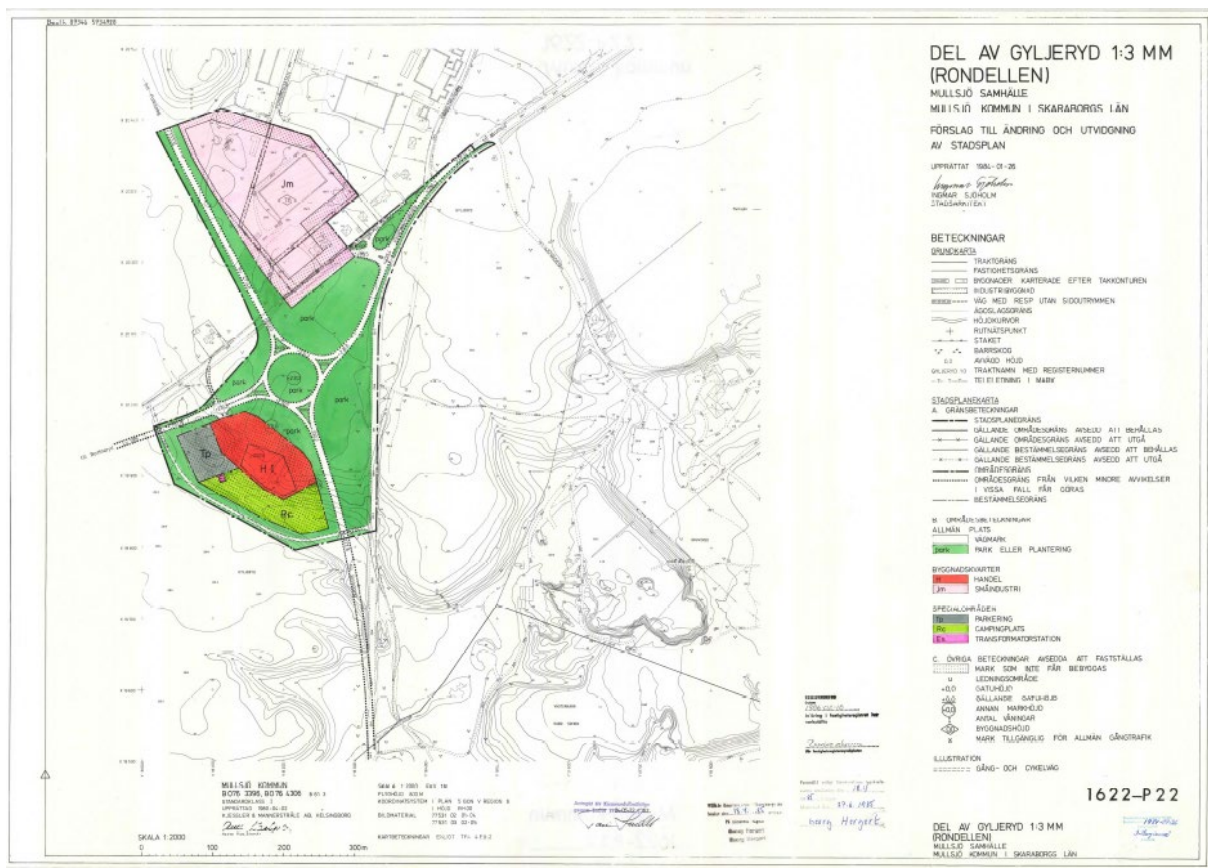
Figur 4: Teckenförklaring.

# Tidigare ställningstaganden

## Gällande stadsplan

Den gällande stadsplanen för det område som föreslås upphävas är ”Del av Gyljeryd 1:3 mm (rondellen)” som vann laga kraft 1985-04-18. Planen avser industriområdet vid Gyljeryd och är beläget där väg 185, väg 26/47 samt Jönköpingsvägen möts, vid den så kallade VIP-rondellen. Stadsplanen har ingen utsatt genomförandetid, då den upprättades innan plan- och bygglagen trädde i kraft. För stadsplanen finns dock ett datum för genomförandets slut, vilket är daterat 1992-06-30. Utifrån detta görs bedömningen att genomförandetiden för stadsplanen har gått ut.

Syftet när stadsplanen upprättades var att aktualisera utbyggnaden av en förbifartsled för riksväg 47/48 förbi Mullsjö samhälle som hade påbörjats år 1983. Stadsplanen skulle även möjliggöra en serviceanläggning och utvidgningsmöjlighet för ett åkeri inom industriområdet. Området som föreslås upphävas regleras i stadsplanen med markanvändningarna ”vägmark” och ”park eller plantering”.



Figur 5: Gällande stadsplan för ”Del av Gyljeryd 1:3 mm (rondellen)”.

## Översiktsplan

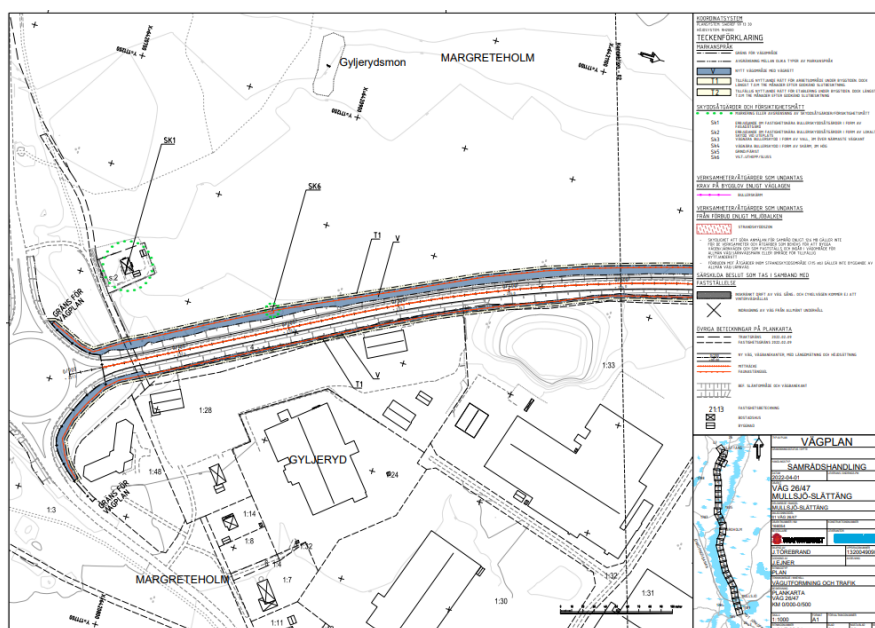
I Mullsjö kommuns översiktsplan 2017 pekas vägen mellan Månseryd - Mullsjö ut som prioriterad vägsträcka för utveckling. Sedan översiktsplanen antogs har utbyggnaden av vägsträckan Månseryd - Mullsjö färdigställts. Sträckan Mullsjö – Slättäng är i direkt förbindelse med den redan utbyggda vägsträckan och är därför en naturlig utvecklingsinriktning för att skapa en enhetlig vägstruktur. Dessutom är hela väg 26/47 utpekad som en viktig väg i översiktsplanens utvecklingsstrategi.

I översiktsplanens utvecklingsstrategi pekas även en framtida gång- och cykelförbindelse mellan Mullsjö tätort och Sandhem över Broholm ut. Genom en utbyggnad av väg 26/47 enligt Trafikverkets förslag kan gång- och cykelvägen anläggas. Förslaget att upphäva en del av stadsplanen ”Del av Gyljeryd 1:3 mm (rondellen)” bedöms därav vara förenligt med översiktsplanens visioner och mål för kommunens utveckling.

## Vägplan

Upphävandeområdet ingår i utbredningsområdet för vägplan ”Väg 26/47, delen Mullsjö-Slättäng”. Trafikverket ansvarar för framtagandet av vägplanen. Processen för att ta fram vägplanen sker fortlöpande och Trafikverket beräknar att byggnation av vägen kan ske tidigast år 2025. Utbyggnaden av väg 26/47 i enlighet med vägplanen strider mot gällande stadsplans bestämmelser. Ett upphävande av del av stadsplanen ”Del av Gyljeryd 1:3 mm (rondellen)” krävs därför för att möjliggöra Trafikverkets projekterade nya utformningen av vägen.

Inom upphävandeområdet föreslår Trafikverket en breddning av väg 26/47 till 10 meter för att göra vägen mötesseparerad. Breddningen föreslås på vägens västra sida för att minska påverkan på befintliga fastigheter inom industrimarken öster om vägen. Viltstängsel föreslås endast uppföras på den västra sidan av vägen då det redan finns ett befintligt stängsel utmed industrimarken.



Figur 5: Plankarta för del av vägplan ”Väg 26/47, delen Mullsjö-Slättäng”, hämtad från Trafikverkets webbplats.

# Planeringsförutsättningar och konsekvenser

## Mark och vatten

### Mark och vegetation

Stora delar av området som föreslås upphävas är idag asfalterad vägbana och markområdet kring vägen består av parkmark, främst i form av diken och slänter med torr och mager ängsvegetation. Marken inom upphävandeområdet består av jordarten isälvs sediment.

Genom ett upphävande kommer marken inom upphävandeområdet inte längre vara reglerad. Konsekvensen av detta är att det blir lättare att få tillstånd att utföra en åtgärd som påverkar markens användning. Vidare innebär detta att en förändring av markanvändningen enligt Trafikverkets vägplan möjliggörs. De konsekvenser för mark och vegetation som vägplanen medför är att den asfalterade vägbanans bredd ökar från 8 meter till 10 meter och att andelen grönyta inom upphävandeområdet minskar. Viss släntförändring kommer även ske vid breddningen av vägen, vilket bidrar till att utformningen kommer förändras på den grönyta som kvarstår efter breddningen.

### Hotade och skyddade arter

Det finns inga kända hotade eller skyddade arter inom upphävandeområdet.

## Bebyggelse

Marken där stadsplanen föreslås upphävas är inte bebyggd, utan består endast av vägmark och parkmark. Området angränsar i öster till bebyggelse i form av verksamheter på fastigheten Gyljeryd 1:28 och en kontorsbyggnad på fastigheten Gyljeryd 1:48. Närmsta bostadsbebyggelse är belägen cirka 60 meter från upphävandeområdet på fastigheten Gyljeryd 1:18 och består av ett enskilt bostadshus. Mellan bostadsbebyggelsen och upphävandeområdet finns ett skogsparti.

Eftersom det inte finns någon bebyggelse inom upphävandeområdet påverkas ingen bebyggelse av upphävandet. Påverkan på och åtgärder för närliggande bebyggelse utreds i Trafikverkets vägplan.

## Kulturvården

### Fornlämningar

Inga kända fornlämningar finns inom upphävandeområdet.

## Riksintressen

### Riksintresse för kommunikation

Väg 26/47 är utpekad som ett riksintresse för kommunikation enligt 3 kap. 8 § miljöbalken. Vägen utgör fyra olika funktioner av riksintresse; funktionellt prioriterat vägnät för godstransporter, funktionellt prioriterat vägnät för långväga personresor, rekommenderad färdväg för farligt gods och vägar som binder samman anläggningar av riksintresse.

På en väg som är funktionellt prioriterade för godstransporter ska en jämn hastighet kunna hållas, då det bidrar till mindre utsläpp, buller och bränslekostnader. Vidare är det viktigt att vägen har goda förbindelser med noder för omlastning och destinationspunkter för gods. De vägar som är funktionellt prioriterade för långväga personresor ska vara kopplade till boendeorter eller arbetsplatser och säkra en god framkomlighet och tillgänglighet för personresor. Vägar som är rekommenderade färdvägar för farligt gods är vägar som ska ha god trafiksäkerhetsstandard. Om en olycka inträffar ska vägarna och dess omgivning vara utformade på ett sådant sätt att konsekvenserna av olyckan begränsas. En väg som binder samman anläggningar av riksintresse har en viktig roll för att skapa en sammanhängande struktur i transportnätet. Genom att säkerställa att transporter från och till riksintressanta anläggningar fungerar kan vägarna bidra till att de riksintressanta anläggningars funktioner bibehålls.

Riksintresset bedöms inte påverkas av upphävandet av stadsplanen. Vid Trafikverkets fortsatta planering av vägen kan riksintresset påverkas. Möjlig påverkan på riksintresset uppskattar Trafikverket som positiv, då planförslaget medför ökad framkomlighet och trafiksäkerheten utmed vägsträckan. Trafikverket bedömer därför att vägplanen är förenlig med riksintresset för kommunikation.

### Riksintresse för naturvård

Stråkendalen-Bottnarydsfältet är utpekad som riksintresse för naturvård enligt 3 kap. 6 § miljöbalken. Området är ett ås- och kaméområde kring sjön Stråken med en stor mängd geologiska formationer av högt värde. Området är intressant ur forskningssynpunkt, då det innehåller de flesta av isavsmältningens formelement och utgör ett exempel på geologiskt utvecklingsförlopp vid avsmältningen av inlandsisen. Avlagringarnas storlek och form gör dem unika och viktiga för tolkningen av inlandsisens avsmältning och utvecklingen av Vättersänkan.

Genom ett upphävande av stadsplanen kommer parkmarken inom upphävandeområdet inte längre vara planlagd och reglerad. Upphävandet i sig förväntas inte ha någon påverkan på riksintresset för naturvård, men möjlig framtida breddning av vägen enligt Trafikverkets vägplan kan komma att påverka markförhållandena på platsen.

Trafikverket har inte bedömt riksintressets påverkan specifikt inom upphävandeområdet utan ser till hela ombyggnationen enligt vägplanen. Trafikverket bedömer att ombyggnationen av vägen i sin helhet kommer ha en viss negativ påverkan på moränryggarna i landskapet och möjligen även på kamélandskapet. Detta främst genom att viss släntförändring behöver ske vid breddningen av vägen. Påverkan på riksintresset för naturvård bedöms av Trafikverket som försumbar. Trafikverket ansvarar för att anpassa vägplanen så att riksintresset för naturvård påverkas i så liten mån som möjligt.

## Hushållningsbestämmelser enligt 3 kap. Miljöbalken

Hushållningsbestämmelserna gäller för jordbruksmark, skogsbruksmark, stora oexploaterade områden och ekologiska särskilt känsliga områden. Dessa ska skyddas mot åtgärder som kan medföra påtaglig skada. Upphävandet av del av stadsplanen ”Del av Gyljeryd 1:3 mm (rondellen)” påverkar inte något sådant område som berörs av hushållningsbestämmelserna.

## Miljö kvalitetsnormer

Miljö kvalitetsnormer reglerar kvaliteten på mark, vatten, luft eller miljön i övrigt. Normerna finns för att skydda människors hälsa eller miljön och utgörs av gränsvärden och målsättningar. Vid detaljplaneläggning och andra åtgärder som regleras av plan- och bygglagen ska miljö kvalitetsnormerna följas.

Miljö kvalitetsnormerna bedöms inte påverkas av det föreslagna upphävandet. Trafikverket har undersökt och beaktar miljö kvalitetsnormerna i framtagandet av förslag till vägplan. Vid en utbyggnad av vägen enligt vägplanen bedöms miljö kvalitetsnormer för vatten kunna påverkas till viss del. Påverkan på vattenkvaliteten förväntas främst uppstå vid byggskedet genom grumling, damning och läckage från arbetsmaskiner. Risken för påverkan på miljö kvalitetsnormerna för vatten kommer utredas vidare och åtgärder för att säkra att riktvärdena inte överskrids bedöms kunna hanteras i vägplaneprocessen. Övriga miljö kvalitetsnormer bedöms inte riskera att överskridas.

## Miljö

### Dagvatten

Dagvattenavrinningen från upphävandeområdet sker mot sjön Stråken. Dagvatten från vägen hanteras genom växtbeklädda diken och slänter där vatten infiltreras och transporteras vidare. Ett upphävande av stadsplanen kommer inte få någon direkt påverkan på dagvattenflödena. Vid breddning av väg 26/47 enligt Trafikverkets föreslagna vägplan kommer dock andelen hårdgjord yta öka, vilket förväntas påverka dagvattnets mängd och flöde.

Det är Trafikverkets ansvar att i vägplanen se till att åtgärder för dagvattenhantering och infiltration utförts om behovet finns. Trafikverket beskriver i samrådsförslaget till vägplan ”Väg 26/47, delen Mullsjö – Slättäng” att avvattning fortsättningsvis kommer att ske via öppna diken och slänter med infiltrationsmöjlighet. Väg dagvattenhantering ska utformas så att ingen direktavrinning sker till vattendragen.

## Hälsa och säkerhet

### Omgivningsbuller

Väg 26/47 har idag en hastighetsbegränsning på 80 km/h. Det finns ett bostadshus på fastigheten Gyljeryd 1:18, som ligger cirka 70 meter från den del av väg 26/47 som sträcker sig genom upphävandeområdet. Denna bostadsbebyggelse riskerar att påverkas av vägbuller.

Resterande fastigheter inom och i närheten av upphävandeområdet innehåller ingen sådan bebyggelse eller sådana värden som bedöms påverkas negativt av omgivningsbuller.

Trafikverket har 2022-04-01 tagit fram dokumentet ”Rapport Bullerutredning RV 26 Mullsjö – Slättäng”. Enligt bullerutredningen beräknas trafiken öka mycket fram till prognosåret 2040, vilket kommer medföra ökade ljudnivåer och bullerstörningar i framtiden. Detta förväntas till viss del ske även om vägen inte byggs om och dagslägets utformning och standard på vägen kvarstår.

Bullerutredningen lyfter fram möjliga konsekvenser gällande trafikbuller som ombyggnaden av väg 26/47 kan bidra till samt de bullerskyddsåtgärder som bör ingå i vägplanen. Genom Trafikverkets vägplan föreslås hastigheten på väg 26/47 öka till 100 km/h, vilket bidrar till högre ljudnivåer från trafiken (tung trafik begränsas fortfarande till 80 km/h). I bullerutredningen redovisas de bostadshus som påverkas av vägbuller och vilka åtgärder som krävs för att klara riktvärdena.

Kopplat till upphävandeområdet är det endast bostadshuset på fastigheten Gyljeryd 1:18 som berörs av förslag till fastighetsnära åtgärder. Riktvärdet för buller utomhus överskrids endast på övre våningsplan och fasadåtgärd på övre våning föreslås därför. Den föreslagna fasadåtgärden är fönster och/eller ventilåtgärd.

## Risk för olycka

En risk identifieras genom att sannolikheten för en oönskad händelse och konsekvensen av den oönskade händelsen slås samman. De händelser som kan medföra en risk är sådana som sker oväntat och som kan bidra till negativa konsekvenser för omgivningen.

Inom upphävandeområdet sträcker sig en del av väg 26/47, vilket är en rekommenderad väg för farligt gods. Detta innebär att konsekvenserna om en olycka skulle uppstå har en ökad risk att påverka människor, miljö eller egendom på ett negativt sätt. Upphävandeområdet angränsar även till ett område med industrimark, vilket också bidrar till en förhöjd risk för olägenheter vid en möjlig olycka. Förslaget om upphävande bedöms inte ha någon direkt påverkan på risken för olycka inom upphävandeområdet.

Trafiken på väg 26/47 beräknas öka i framtiden och detsamma gäller för transporter med farligt gods. Trafikökningen förväntas ske även om vägen inte byggs ut enligt Trafikverkets vägplan. Vid ett genomförande av vägplanen kommer dock väg 26/47 kunna konkurrera med vägar som har sämre standard och lägre hastighetsbegränsningar. Detta kan bidra till en ytterligare trafikökning och därmed en förhöjd risk för olycka. Genom att hastighetsbegränsningen höjs i förslaget till vägplan kommer även konsekvenserna vid en möjlig olycka att öka.

Utformningen av vägen, med planerade skyddsåtgärder kommer dock att öka trafiksäkerheten utmed vägen. Skyddsåtgärderna bidrar till färre frontalkrockar och viltolyckor, och därav bedöms risken för olycka totalt sett minska genom en utbyggnad av vägen. Den samlade bedömningen av Trafikverket är att vägplanen innebära en förbättrad trafiksäkerhet jämfört med idag och att riskerna kopplade till farligt gods är acceptabla.

## Risk för översvämning

WSP har under 2022 tagit fram en skyfallskartering över delar av Mullsjö kommun. Utifrån skyfallskarteringen går det utläsa att upphävandeområdet inte är ett riskområde för översvämning så som det ser ut idag.

Ett upphävande av del av stadsplanen ”Del av Gyljeryd 1:3 mm (rondellen)” har ingen direkt påverkan på översvämningens risken i området. I det fall en utbyggnad av vägen sker i enlighet med Trafikverkets förslag till vägplan finns det risk för ökade vattenflöden och därmed en ökad risk för översvämning. Detta eftersom breddningen av väg 26/47 kommer bidra till en större andel hårdgjord yta jämfört med idag, vilket kommer skapa en större mängd dagvatten. Trafikverket bedömer att alla vägtrummor längs vägsträckan uppfyller dimensionskraven och beskriver i förslaget till vägplan att avvattnings fortsatt ska ske via öppna diken och slänter. Det är Trafikverkets ansvar att undersöka hur planförslaget påverkar risken för översvämning och att åtgärder för dagvattenhantering utförs.

## Förorenad mark

Ett förorenat område är en plats där det återfinns ämnen eller värden som riskerar att skada eller skapa olägenhet för människors hälsa eller miljön. Föroreningarna kan komma från närliggande industrier eller verksamheter av sådan karaktär som kan ha en negativ påverkan på miljön i närområdet. Mark kan även vara förorenad till följd av en historisk verksamhet eller industri.

Det finns ingen känd förorenade områden inom upphävandeområdet. Det finns dock utpekade potentiellt förorenade områden vid några av de verksamheter som är lokaliserad i upphävandeområdets närområde. Figur 6 visar potentiellt förorenade områden i närhet av upphävandeområdet och vilken riskklass dessa områden tillhör. De tre närmsta områdena är belägna cirka 200 meter från upphävandeområdet och ingår i riskklasserna ”ej riskklassade” och ”liten risk”. Cirka 300 meter från upphävandeområdet finns ett potentiellt förorenat område med riskklass ”måttlig risk” och cirka 400 meter ifrån finns ett med ”stor risk”.

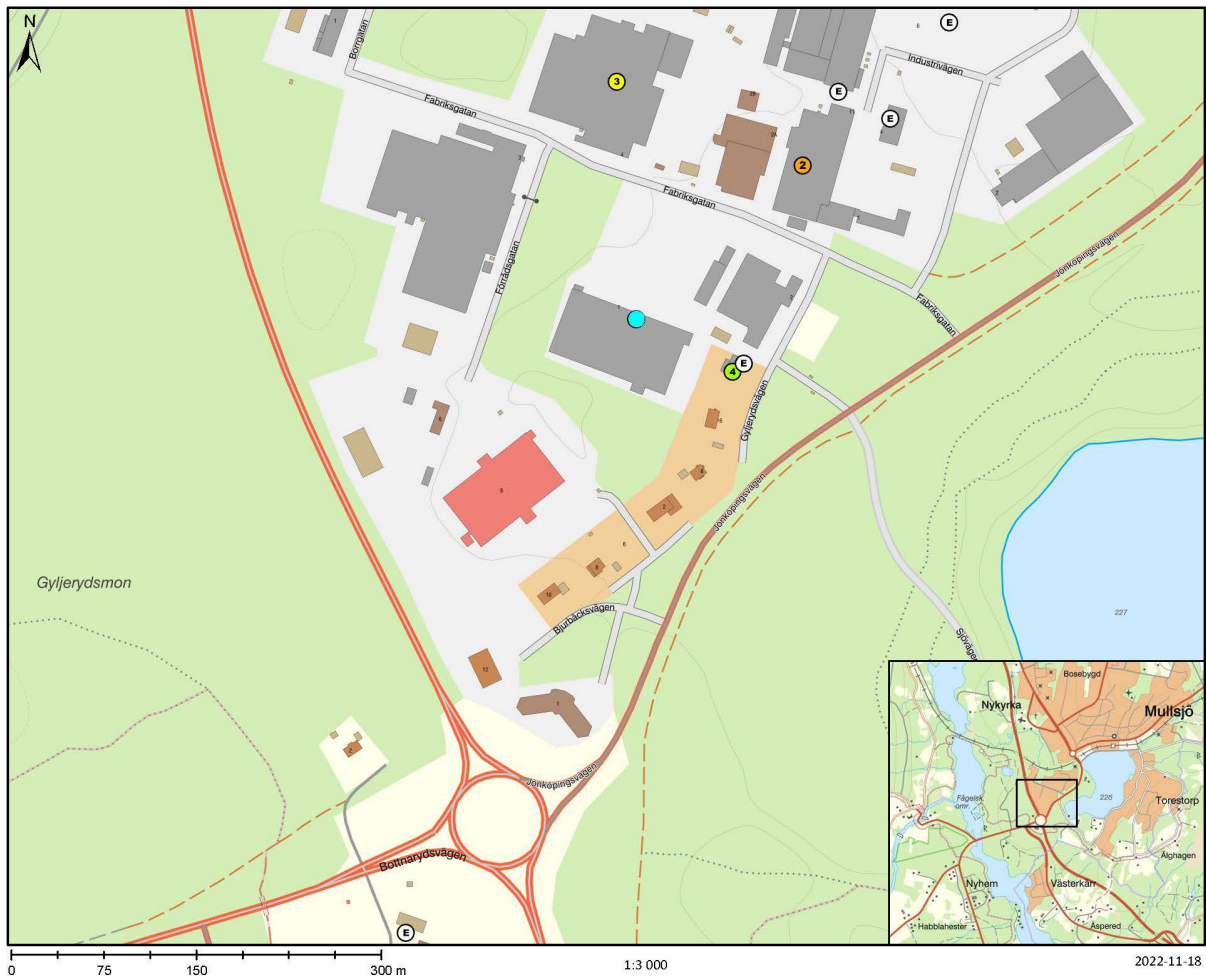
Upphävandet av stadsplanen bedöms inte påverka- eller påverkas av förorenad mark. Trafikverkets vägplan kan påverkas av förorenad mark eftersom breddningen av vägen kräver schaktning i vägdike och hantering av massor. Dessa åtgärder kan innebära att det finns risk för föroreningsspridning och därför har en markmiljöundersökning utförts för det område som omfattas av vägplanen.

Markmiljöundersökningen utfördes genom provtagning med borrhandsvagn, vägdikesprovning, manuellt uttag av jordprover, grundvattenprover och asfaltsprover. Resultatet av borrhandsprovtagningen visade att föroreningshalterna generellt sett inte överskred Naturvårdsverkets riktvärde för känslig markanvändning (KM) och mindre känslig markanvändning (MKM) utmed vägsträckan. Vid vägdikesprovtagningen uppmättes blyhalter över Naturvårdsverkets nivåer för mindre än ringa risk (MRR) inom upphävandeområdet. Halterna överskred dock inte riktvärdet för känslig markanvändning (KM). Vägdikesproverna visade att inga andra ämnen överskred riktvärdena för MRR och KM.

Samlingsproverna från manuellt uttag inom och i angränsning till planområdet visar på halter av alifater >C16-C35 strax över KM, men under MKM. Asfaltsprovtagningen visade att asfalten inom upphävandeområdet inte var tjärnhaltig och att den därför går att återvinna. Analysen visade slutligen att kompletterande provtagning behöver utföras. Sammanfattningsvis framkom



inga tydliga föroreningsindikationer i provtagen jord och ämneshalterna underskrider det riktvärde (MKM) som föreslås för nuvarande och framtida markanvändning.



**LST Potentiellt förorenade områden EBH (Riskklass)**

Riskklass/Preciserad status efter åtgärd

- 2 Stor risk
- 3 Måttlig risk
- 4 Liten risk
- E Ej riskklassade

Figur 6: Potentiellt förorenade områden utpekade i Länsstyrelsen i Jönköpings läns publika Webbkartan. Områdena är identifierade och klassificerade utifrån MIFO-metodiken (Metodik för Inventering av Förorenade Områden).

## Fysisk miljö

### Social hållbarhet

Marken inom upphävandeområdet består av en väg med intilliggande diken och dess främsta sociala värde är att det är en viktig transportsträcka. Ett upphävande av del av stadsplanen ”Del av Gyljeryd 1:3 mm (rondellen)” bedöms inte få några negativa sociala konsekvenser. Däremot kan en ombyggnation av väg 26/47 enligt Trafikverkets vägplan få både positiva och negativa konsekvenser gällande social hållbarhet. De positiva konsekvenserna är att vägen blir mer tillgänglig och trafiksäker. Det blir mer effektivt och säkert för människor att vardagspendla när vägen får en bättre standard och den planerade cykelförbindelsen kommer ge bättre

förutsättningar för gång- och cykeltrafikanter. Negativa konsekvenser som kan uppkomma är att närboende kan påverkas av ökat trafikbuller och att människors upplevelse av landskapsbilden kan störas under byggnationen av vägen. Under byggskedet kan även tillgängligheten till platser kring vägen och framkomligheten på vägen påverkas negativt.

## Trafik

Inom upphävandeområdet sträcker sig väg 26/47. Vägen används av trafikanter både för långväga resor, vardagsresor och godstrafik. Hastighetsbegränsningen på den aktuella sträckan är 80 km/h. Väg 26/47 är en strategiskt viktig väg av särskild nationell betydelse eftersom den ingår i det nationella stamvägnätet. Utmed vägsträcka finns varken kollektivtrafik eller gång- och cykelväg.

Trafiken på hela sträckan mellan Mullsjö och Slättäng har ökat med cirka 60 procent under perioden 1998–2019. Trafikflödena inom upphävandeområdet var år 2019 totalt 6140 fordon per dygn, varav 1540 fordon bestod av tung trafik. Enligt en prognos för år 2047 bedöms trafikflödena inom upphävandeområdet öka till 8650 fordon per dygn totalt och till 2380 fordon per dygn bestående av tung trafik.

Trafikförhållandena förblir opåverkade av att en del av stadsplanen upphävs. Vid fastställande av vägplanen kan dock trafiken inom planområdet påverkas. Genom vägplanen förväntas trafiksäkerheten och framkomligheten öka och hastigheten höjas till 100 km/h. Detta kan bidra till en ökad trafikmängd genom upphävandeområdet.

## Sammanfattning av konsekvenser

Den huvudsakliga konsekvensen av att upphäva en del av den gällande stadsplanen är att marken inom upphävandeområdet inte längre kommer vara reglerad. Detta innebär att det blir lättare att få tillstånd att utföra åtgärder som påverkar markens användning och att en utveckling enligt Trafikverkets vägplan möjliggörs. Utöver detta bedöms inte upphävandet bidra till några vidare direkta konsekvenser.

Eftersom upphävandet är en förutsättning för vägplanens genomförande är även vägplanens konsekvenser viktiga att beakta som underlag till beslut om upphävande. En viktig konsekvens som vägplanen medför är att den asfalterade vägbanans bredd ökar och att andelen grönyta minskar. Viss släntförändring kommer även ske vid breddningen av vägen, vilket bidrar till att utformningen kommer förändras på den grönyta som kvarstår efter breddningen.

Vägplanen förväntas vidare påverka både riksintresset för kommunikation och riksintresset för naturvård. Den möjliga påverkan på riksintresset för kommunikation uppskattar Trafikverket som positiv, då planförslaget medför ökad framkomlighet och trafiksäkerhet utmed vägsträckan. Vad det gäller riksintresset för naturvård kommer vägen i sin helhet ha en viss negativ påverkan på moränryggarna i landskapet och möjligen även på kamélandskapet. Trafikverket bedömer dock denna påverkan som försumbar.

Miljö kvalitetsnormer för vatten bedöms till viss del kunna påverkas av vägplanen. Påverkan på vattenkvaliteten förväntas främst uppstå vid byggskedet genom grumling, damning och läckage från arbetsmaskiner. Övriga miljö kvalitetsnormer bedöms inte riskera att överskridas. Möjliga konsekvenser gällande trafikbuller som ombyggnaden av väg 26/47 kan bidra till är högre ljudnivåer från trafiken till följd av att hastigheten på vägen ökar. Kopplat till

upphävandeområdet berörs ett bostadshus på fastigheten Gyljeryd 1:18 genom att riktvärdet för buller utomhus överskrids på övre våningsplan. Fasadåtgärd på övre våning föreslås därför.

Trafiksäkerheten på väg 26/47 bedöms öka till följd av den nya utformningen med planerade skyddsåtgärder och därav bedöms risken för olycka totalt sett minska genom en utbyggnad av vägen. Genom en ökad trafiksäkerhet och en bättre framkomligheten på väg 26/47 förväntas ett genomförande av vägplanen även bidra till en ökad trafikmängd genom upphävandeområdet.

## Genomförandefrågor

### Fastighetsrättsliga frågor

#### Fastighetsbildning

Upphävandet bidrar inte till någon förändrad fastighetsbildning. I det fall fastighetsbildning krävas för genomförande av vägplanen åligger ansvaret Trafikverket.

#### Rättigheter

##### Ledningsrätt och servitut

Ledningsrätter och servitut som kan komma att beröras av upphävandet återfinns i fastighetsförteckningen. Trafikverket ansvarar för hanteringen av befintliga och möjliga framtida ledningsrätter och servitut vid genomförande av vägplanen.

##### Marksamfälligheter

Gyljeryd s:2  <u>Delägare:</u> Gyljeryd 1:3 Margretheholm 1:4	Vägar
---------------------------------------------------------------------------	-------

### Tekniska frågor

#### Vatten och avlopp

Vid behov av nya ledningar eller flytt av ledningar bekostas det av exploatören enligt Mullsjö energi och miljö AB:s taxa.

#### El och fiber

Vattenfall Eldistribution AB är huvudman för det allmänna elnätet och Telia ansvarar för utbyggnad av tele- och fibernätet i Mullsjö kommun. Vid flytt av ledningar ansvarar exploatören för kostnaderna.

## Ekonomiska frågor

### Planekonomisk bedömning

Mullsjö kommun ansvarar för upprättandet av upphävandet. Samtliga kostnader för framtagandet av upphävandehandlingarna bekostas av Mullsjö kommun.

## Organisatoriska frågor

### Tidplan

Samråd (BN)	December 2022
Antagande (KF)	April 2023
Laga kraft	Maj 2023

### Ansvarsfördelning

Mullsjö kommun ansvarar för processen att upphäva del av stadsplanen och Trafikverket ansvarar för arbetet med att fastställa och genomföra vägplanen.

## Medverkande tjänstepersoner

### Medverkande

I planarbetet har följande tjänstepersoner medverkat:

Fanny Nord Petersson, planarkitekt och planförfattare.

Lina Hellegren, plan- och byggchef.